

Üldine kitsenduste rakenduse kasutajajuhend

Maa-amet 2024



MAA-AMET

Sisukord

Sõnastik.....	3
Sissejuhatus.....	3
Nõuded töökohale	3
Süsteemi sisenemine	3
Rolli valik	5
Kasutajaliidese ülesehitus ja üldreeglid	6
Maatüki otsimine	8
Kitsenduste sirvimine ja detailandmete vaatamine	10
Andmete nägemise piirangud.....	12
Maatüki väljatrükk	12
Kihtide seadistamine.....	13
Aluskaardi vahetamine	14
Kasutaja sätted.....	15

Sõnastik

- KPO – kitsendusi põhjustav ruumiobjekt
- KMA – kitsenduste mõjuala ruumiobjekt
- Kitsendus - ühisnimetaja KPO ja KMA kohta

Sissejuhatus

KPOIS infosüsteemi eesmärk on koguda kitsendusi põhjustavaid objekte (KPO) ja genereerida nende andmete alusel kitsenduse mõjualasid (KMA).

Süsteemi saavad kasutada nii andmete esitajad kui ka andmete vaatlejad.

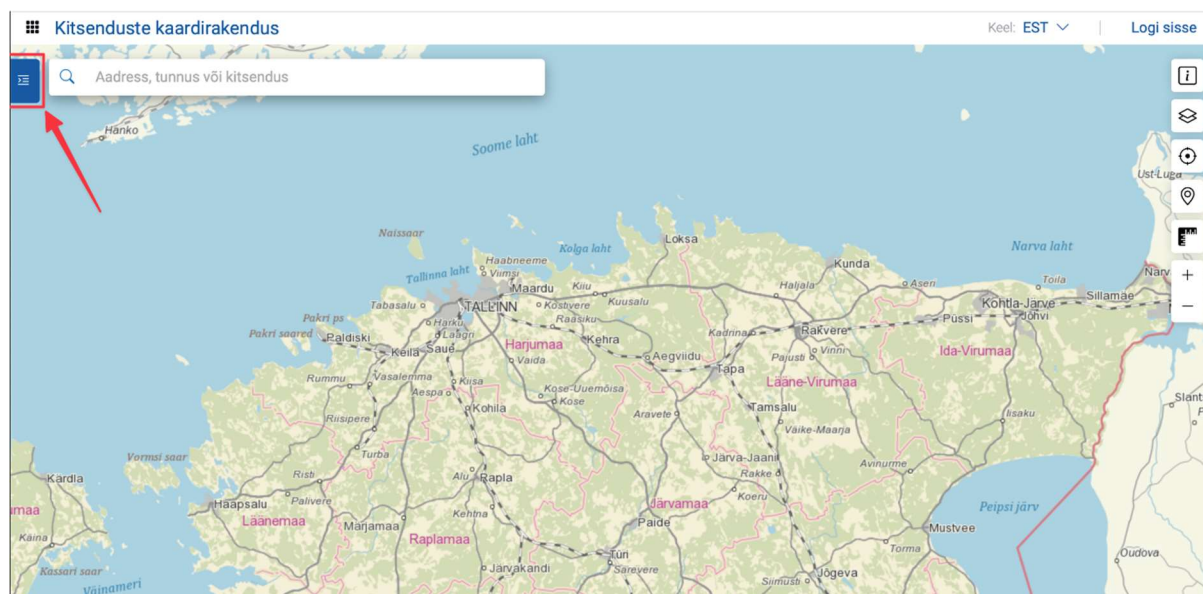
Nõuded töökohale

KPOIS töötab kõigis kaasaegsetes veebibrauserites. Kui aga peaks siiski tekkima probleeme, tasub proovida uusimat Google Chrome, Microsoft Edge või Mozilla Firefox brausereid. Maaomaniku vaade on lisaks ka optimeeritud mobiilsetes seadmetes kasutamiseks. Ülejäänud vaated ja moodulid ei pruugi olla mobiilse seadmes kõige mugavamad kasutada.

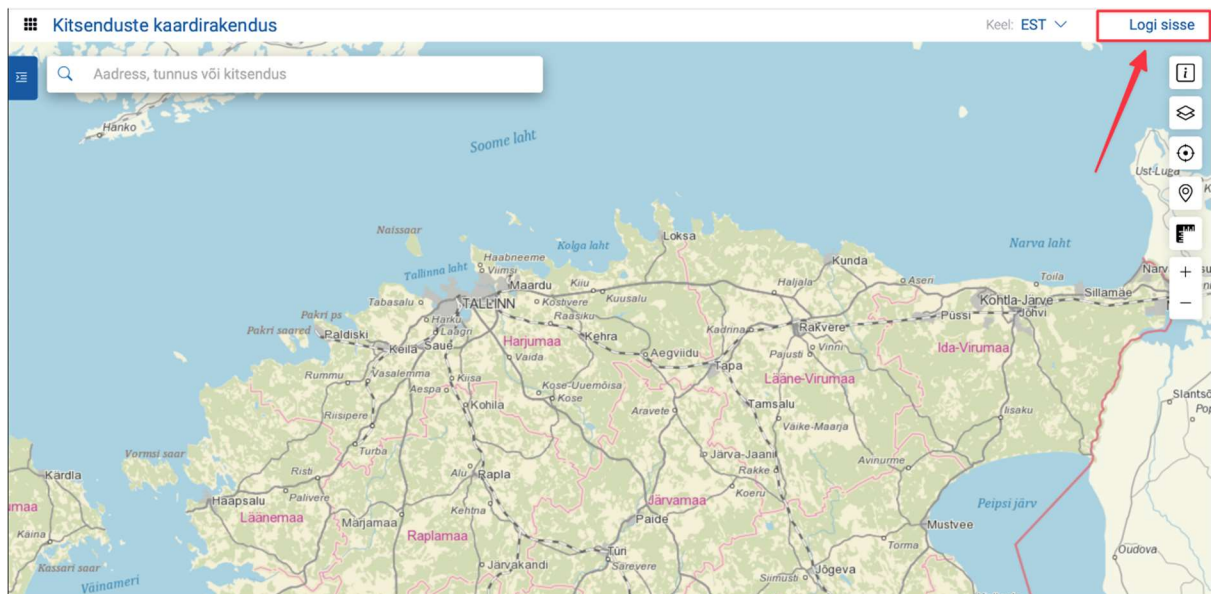
Süsteemi sisenemine

Süsteemi saab kasutada ka ilma sisse logimata, kuid sellisel juhul ei näidata piiratud nähtavusega kitsendusi. Süsteemi saab siseneda läbi Keskkonnaministeeriumi ühtse autentimislahenduse.

Peamenüü avamine:




Sisselogimise käivitamine:



Sisselogimise viisi valimine:

Turvaline autentimine asutuste e-teenustes

LIGIPÄÄSETAVUS | ENGLISH РУССКИЙ

 RIIGI AUTENTIMISTEENUS

Tegemist on testkeskkonnaga ja autentimiseks vajalik info on [TARA dokumentatsioonis!](#)

ID-kaart Mobiil-ID **Smart-ID** EU eID

Smart-ID

Teenusesse **Kataster** sisselogimiseks vajate kehtivat Smart-ID kontot. Sisestage oma isikukood ning vajutage "Jätka". Seejärel saadetakse Teie Smart-ID rakendusse kontrollikood.

Isikukood

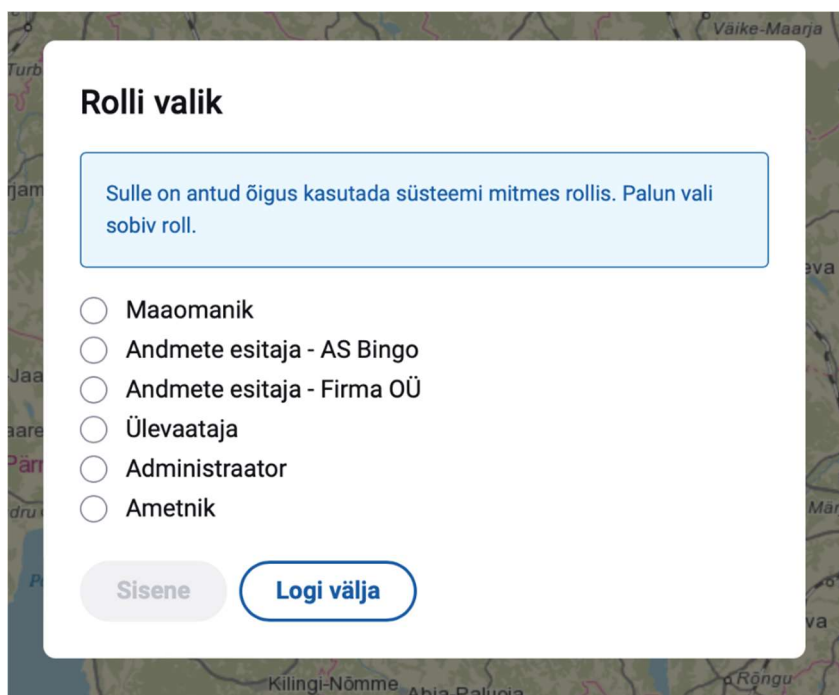
Jätka

Rolli valik

KPOIS süsteemi on võimalik kasutada mitmes eri rollis:

1. **Maaomanik** – vaade, kus maaomanik saab vaadata talle kuuluvate katastriüksuste KPO ja KMA andmeid.
2. **Andmete esitaja** – vaade, kus andmete esitaja saab esitada KPO ja KMA andmeid
3. **Ametnik** – kohalike omavalitsuste ametnikele ja notaritele suunatud vaade katastriüksuste KPO ja KMA andmete vaatlemiseks ja väljavõtete tegemiseks.
4. **Ülevaataja** - Maa-ameti ametnik, kes vaatab üle ja kinnitab andmeesitaja esitatud andmed
5. **Administraator** – süsteemi administreerimise vaade.

Igäühel on õigus süsteemi siseneda Maaomaniku rollis ja selleks ei pea taotlema Maa-ametilt süsteemi ligipääsu. Ülejäänud rolle määrab Maa-amet vastavalt sõlmitud lähteülesandele. Kui aga kasutajale on lähteülesande sõlmimisega antud õigus kasutada süsteemi ka mõnes teises rollis, siis peab kasutaja süsteemi sisenedes valima rolli, milles ta soovib süsteemi kasutada. Näide rolli valiku vaatest juhul, kui kasutajal on süsteemis kõik rollid. Vastavalt antud rollidele võib tegelik kasutajale kuvatav vaade erineda:



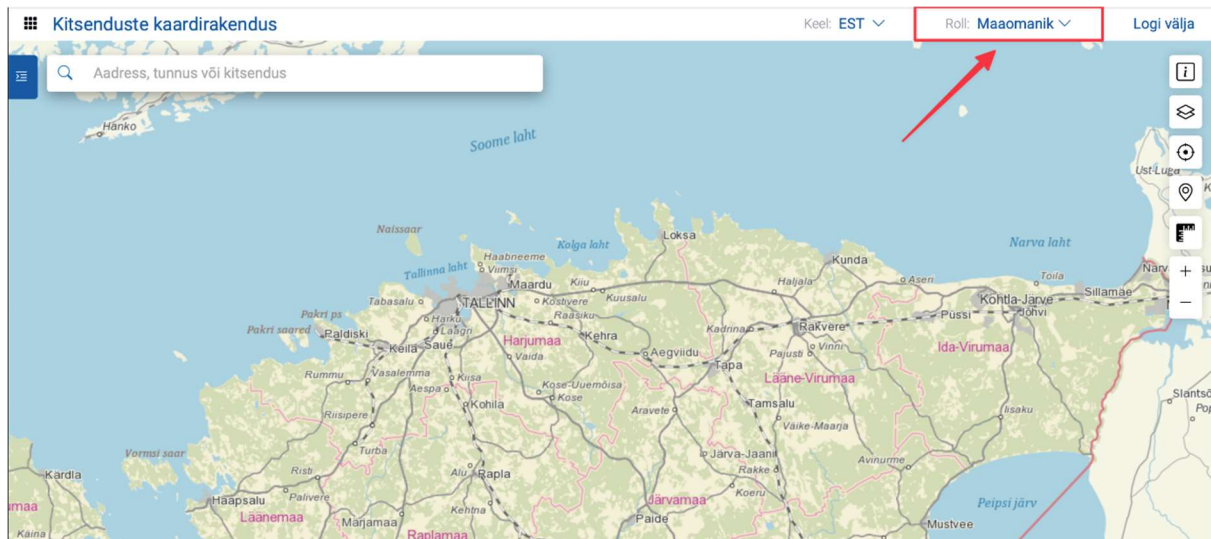
Rolli valik

Sulle on antud õigus kasutada süsteemi mitmes rollis. Palun vali sobiv roll.

- Maaomanik
- Andmete esitaja - AS Bingo
- Andmete esitaja - Firma OÜ
- Ülevaataja
- Administraator
- Ametnik

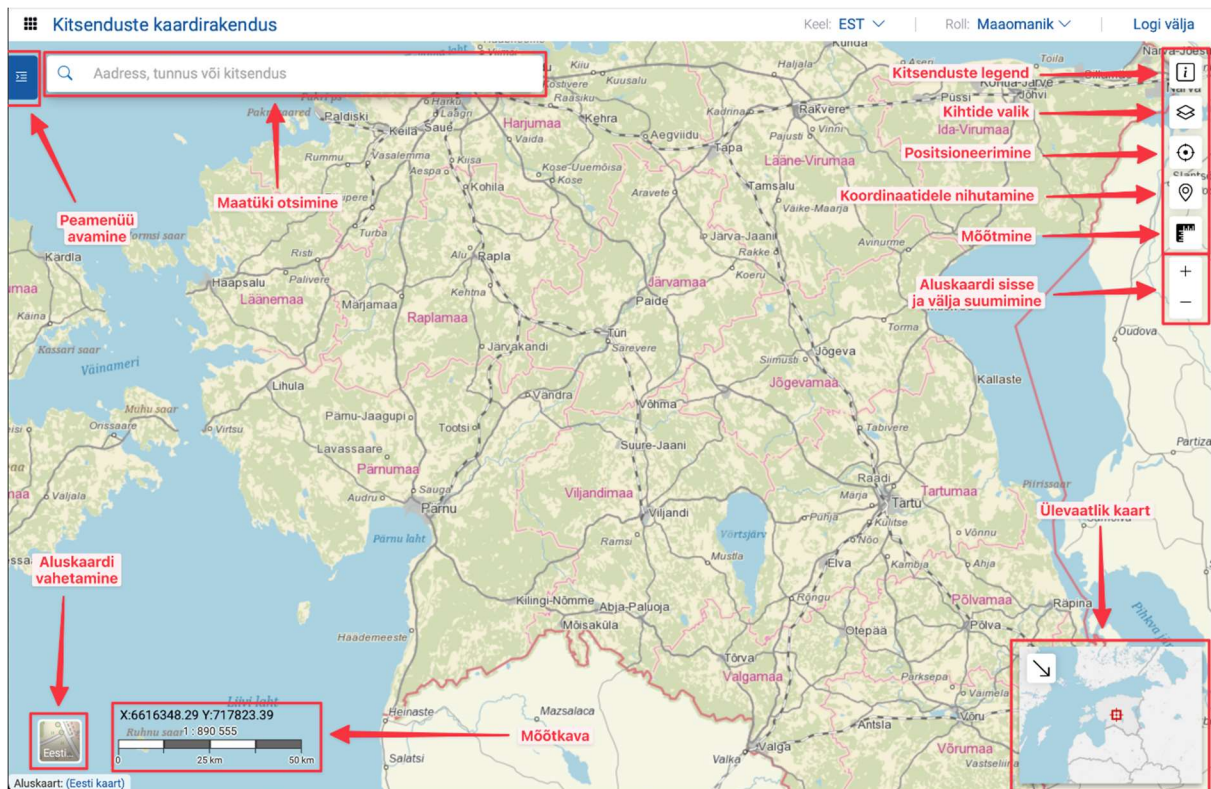
Sisene Logi välja

Rolli saab vahetada ilma uuesti sisse logimata:

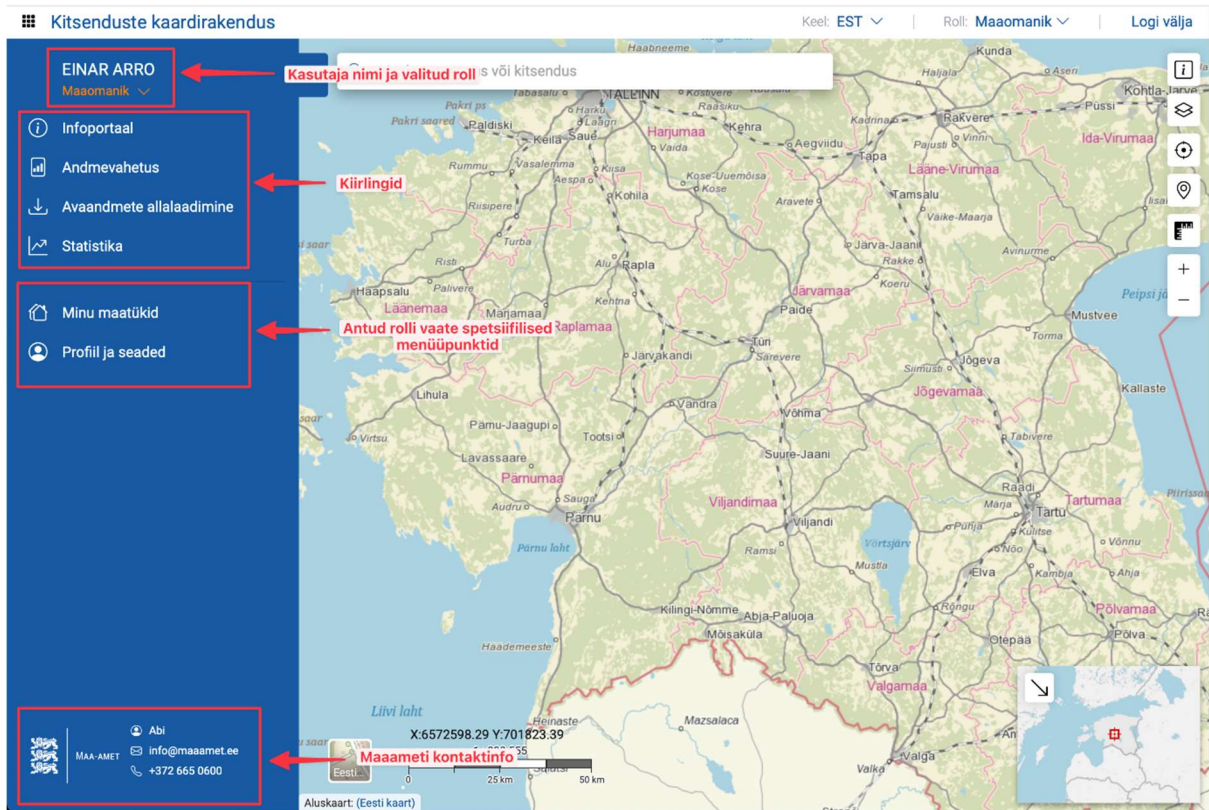


Kasutajaliidese ülesehitus ja üldreeglid

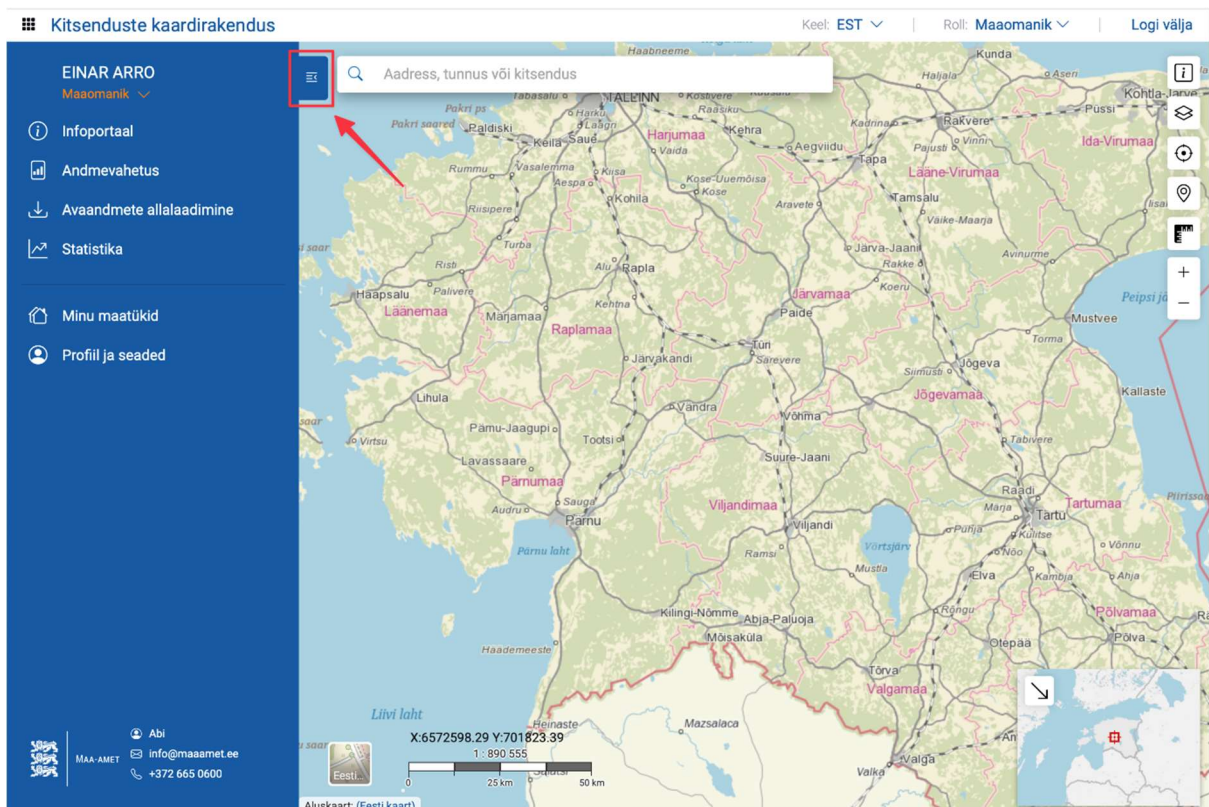
Erinevate rollide vaated on omavahel mõnel määral erinevad, kuid kõikidel vaadetel on kasutusel samalaadne üldine ülesehitus. Võtame näiteks Maaomaniku algvaate:



Kui avada peamenüü, siis vastavalt valitud rollile võib peamenüü sisu erineda (sisaldada erinevaid viiteid), aga üldine ülesehitus on alati sama:



Peamenüü sulgemiseks tuleb vajutada peamenüü nupule:



Maatüki otsimine

Süsteem on disainitud selliselt, et kasutaja saaks sobiva maatüki või kitsenduseni liikuda kas kaardil navigeerides või kasutades selleks otsingut.

Otsingu väli on nähtav kohe avalehel ja seal on võimalik otsida nii maatükki kui ka konkreetset kitsendust.

1. Maatüki otsimiseks tuleb sisestada fragment aadressist või katastriüksuse tunnusest. Peale "Enter" klahvi vajutamist või paari sekundilist ootamist kuvatakse kõik maatükid, mis leiti:

Kitsenduste kaardirakendus

Keel: EST | Roll: Maaomanik | Logi välja

EINAR ARRO
Maaomanik

Infoportaal
Andmevahetus
Avaandmete allalaadimine
Statistika

Minu maatükid
Profil ja seaded

Abi
info@maaamet.ee
+372 665 0600

MAA-AMET

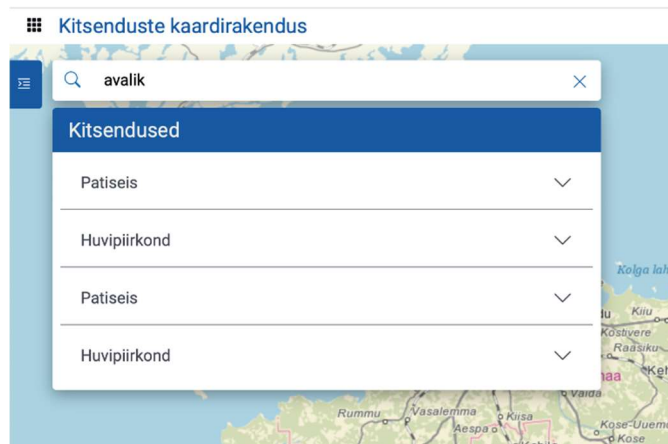
Aluskaart: (Eesti kaart)

Mustamäe tee 5

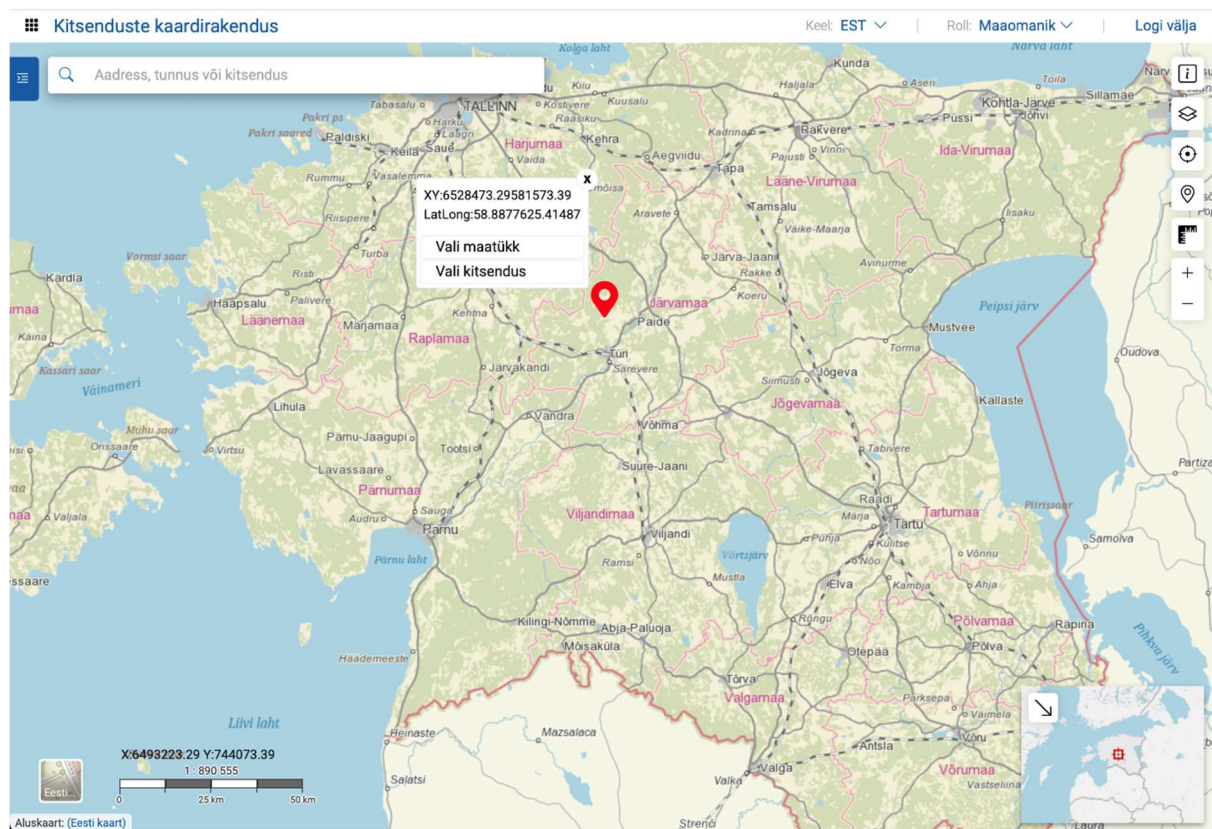
Maatükid

Mustamäe tee 5, Kristiine linnaosa, Tallinn, Harju maakond 78407:701:2370
Mustamäe tee 5, Kabli küla, Häädemeste vald, Pärnu maakond 21303:002:0300
Mustamäe tee 5a, Kristiine linnaosa, Tallinn, Harju maakond 78407:701:1631
Mustamäe tee 5b, Kristiine linnaosa, Tallinn, Harju maakond 78407:701:2400
Mustamäe tee 50, Kristiine linnaosa, Tallinn, Harju maakond 78407:701:1130
Mustamäe tee 50a, Kristiine linnaosa, Tallinn, Harju maakond 78407:701:2960
Mustamäe tee 50b, Kristiine linnaosa, Tallinn, Harju maakond 78407:701:6130
Mustamäe tee 50c, Kristiine linnaosa, Tallinn, Harju maakond 78407:701:0548
Mustamäe tee 51, Kristiine linnaosa, Tallinn, Harju maakond 78407:701:6840
Mustamäe tee 54, Kristiine linnaosa, Tallinn, Harju maakond 78407:701:0930

2. Konkreetse KPO või KMA otsimiseks tuleb samale otsinguväljale sisestada kitsenduse nimetus või ID (identifikaatori) fragment:



Kasutajal on samas võimalik kasutada maakaardi nihutamist ja sisse-välja sumimist, et jõuda huvipakkuva kohani. Kui teha hiireklikk huvipakkuvas kohas, avaneb menüü, kust on võimalik öelda, kas soovitakse infot maatüki või kitsenduse kohta:



Kitsenduste sirvimine ja detailandmete vaatamine

Kui sobiv maatükk või kitsendus on välja valitud, on võimalik vaadata selle detailandmeid.

Maatüki juures kuvatakse kõiki kitsendusi, mis kasvõi natukenegi on maatükiga kattuvad. Tasub tähele panna, et nimekirjas kuvatakse KMA-sid. Kui teha mõnel KMA-l hiireklikk, siis avaneb vaade, kus on võimalik näha KMA ja teda põhjustanud KPO detailandmeid:

Kitsenduste kaardirakendus

Vahtra tee 7, Vanamõisa küla, Saue vald, Harju maakond

Maatükk 72701:002:1137

Kuvamise sätted

Elektripaigaldise kaitsevöönd - 34.18 m²

Liik: Elektripaigaldise kaitsevöönd
Kattuv pindala: 34.18m²
Omanik: Cyberskills OÜ
Väline ID: krundi-piir
Nimi: krundi-piir
Õigusliku keh. kpv: 01.04.2024
Seisund: Kehtiv - Piiratud
Avaldamine: Avalikul kaardil kuvatav ja andmestik alla laetav
Moodustusviis: Seostatud
Mõõdistaja: Madis Mõõdistaja
Mõõdistuse kpv: 01.04.2024
Täpsusklass: 1m

KMA

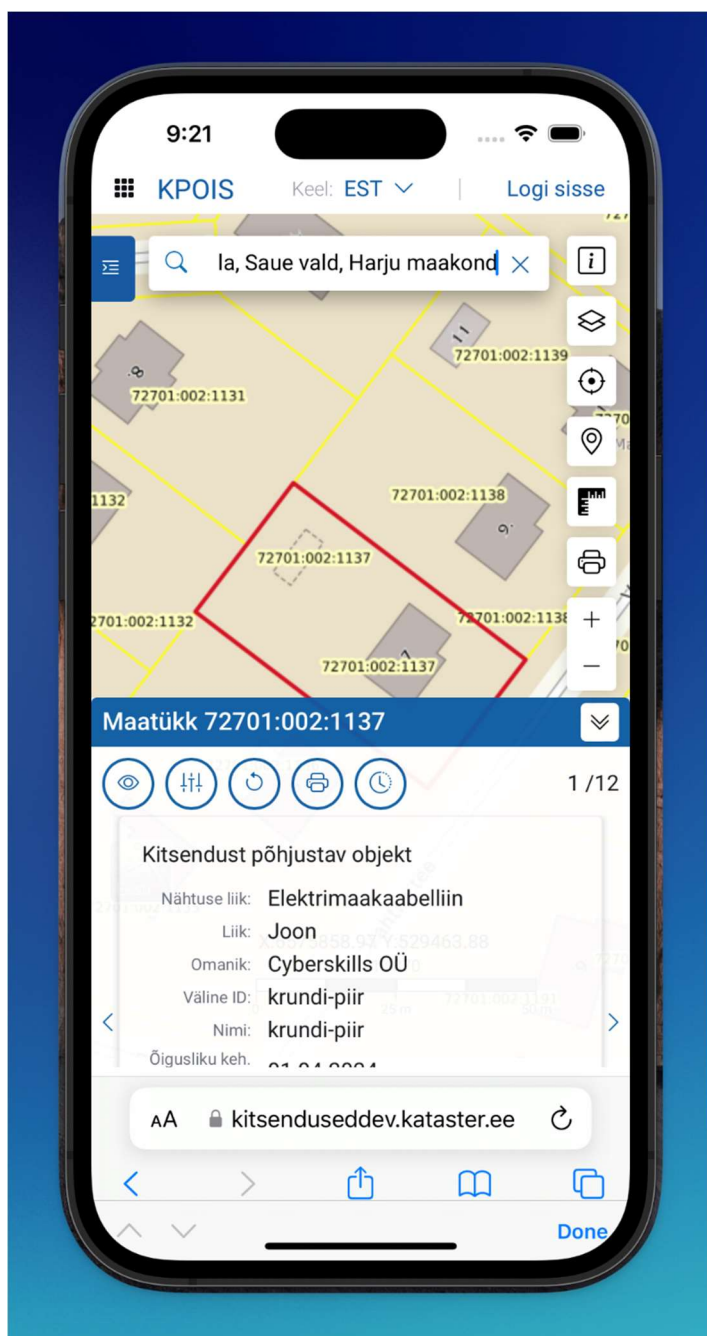
Kitsendust põhjustav objekt Näita

Nähtuse liik: Elektrimaakaabelliin
Liik: Joon
Omanik: Cyberskills OÜ
Väline ID: krundi-piir
Nimi: krundi-piir
Õigusliku keh. kpv: 01.04.2024
Seisund: Kehtiv - Piiratud
Asukoht: Veepealne
Mõõdistaja: Madis Mõõdistaja
Mõõdistuse kpv: 01.04.2024
Täpsusklass: 1m

KPO

Eesti... 0 5 m 10 m

Mobiiliversioonis kuvatakse KPO-d ja nende KMA-d ruumi kokkuhoiu eesmärgil ükshaaval ning detailandmed on koheselt nähtavad:



Andmete nägemise piirangud

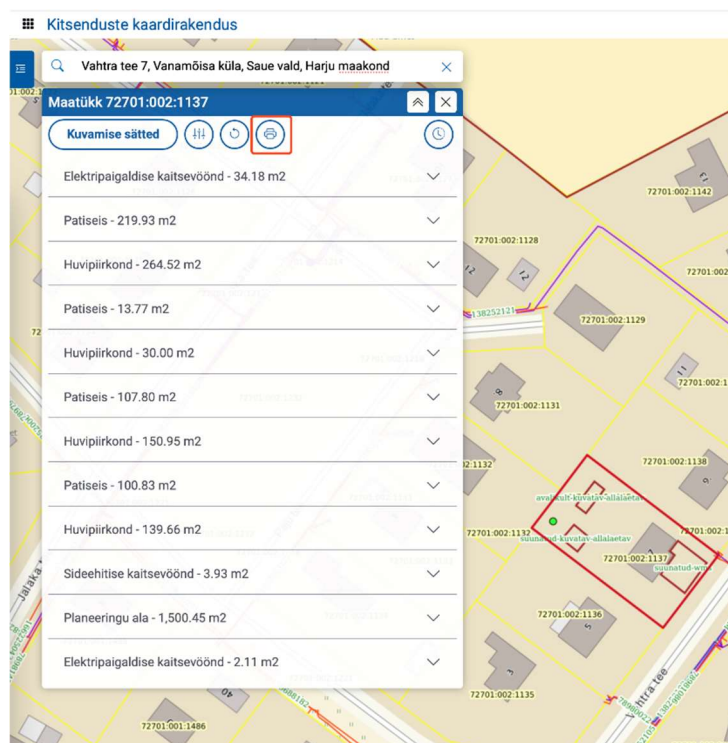
Erinevates rollides kasutajatel on andmetele erinev ligipääs:

1. Maaomanik näeb endale kuuluval maatükil kõiki kitsendusi. Teistel maatükkidel ainult avalikke kitsendusi
2. Ametnik, Administraator ja Ülevaataja näevad kõikide maatükkide puhul kõiki kitsendusi
3. Andmeesitaja näeb kõik enda poolt esitatud kitsendusi ja lisaks avalikke kitsendusi

Maatüki väljatrükk

Süsteem võimaldab genereerida maatüki väljatrükki, mis sisaldab nimekirja kõikidest maatüki kitsendustest.

Selleks tuleb esmalt välja otsida huvipakkuv maatükk ja seejärel vajutada "Prindi" nupule:



Avanenud aknas saab valida aluskaarti ja paberi formaati ja käivitada väljatrüki genereerimise:

Väljatrükk

Paberiformaat *

A4

Aluskaart *

Ortofoto

Lisa katastripiirid

Lõika katastripiiride järgi

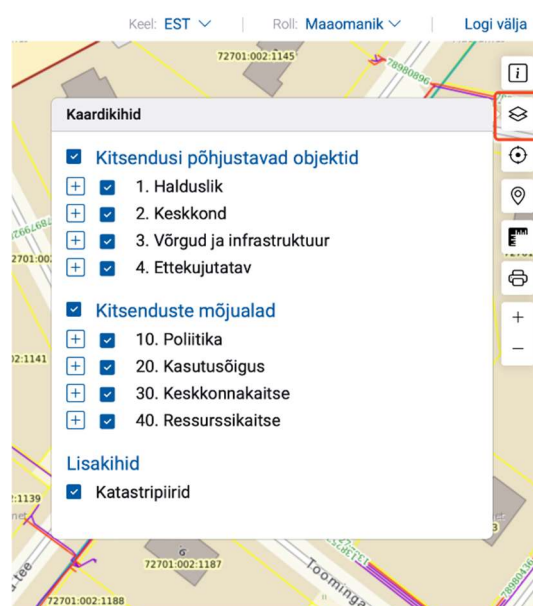
Prindi Loobu

72701:002:1135

Kihtide seadistamine

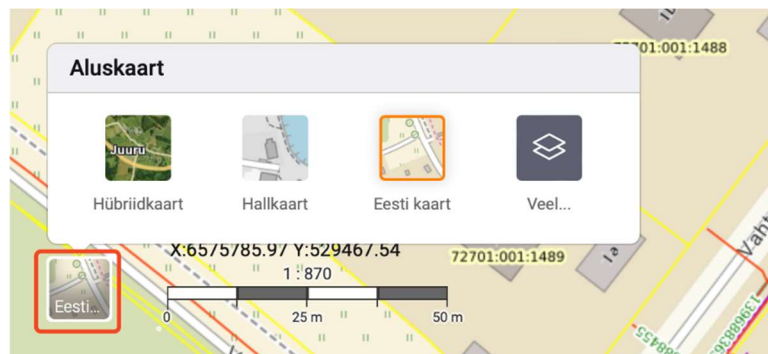
KPO-d ja nende KMA-d on klassifitseeritud nähtuse liigi ja vööndi liigi alusel.

Kihtide seadistamise menüüs on võimalik KPO-sid ja nende KMA-sid antud jaotuse alusel kas peita või nähtavaks teha:

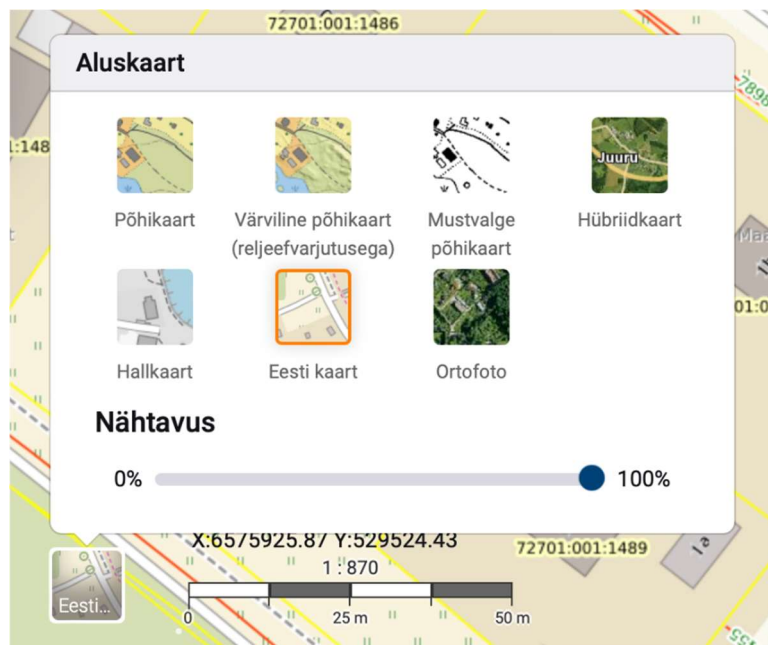


Aluskaardi vahetamine

Kasutajal on võimalus vahetada aluskaarte. Selleks tuleb vajutada aluskaartide vahetamise nupule ja valida sobiv aluskaart.

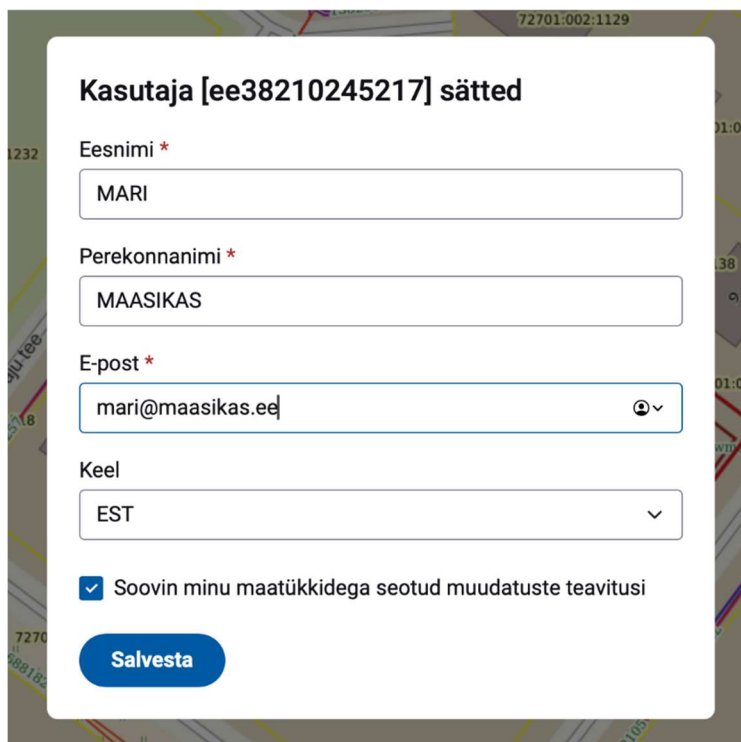


Vajutades nupule "Veel" tuleb nähtavale veel aluskaarte ja võimalus aluskaardi läbipaistvust sättida:



Kasutaja sätted

Kuivõrd enamus kontod luuakse automaatselt, siis on vaja, et kasutaja vaataks üle ja seadistaks oma kasutajakonto sätted. Selle tõttu suunatakse kasutaja alati peale sisse logimist sätete vaatele, kui osad seaded on määramata.



Kasutaja [ee38210245217] sätted

Eesnimi *
MARI

Perekonnanimi *
MAASIKAS

E-post *
mari@maasikas.ee

Keel
EST

Soovin minu maatükkidega seotud muudatuste teavitusi

Salvesta

Eriti oluline on seadistada oma e-posti aadress. Vastasel juhul ei tööta erinevad sisse ehitatud e-posti teavitused. Samuti saab Maaomanik tellida tema katastriüksustega seotud muudatuste teavitusi. Neid teavitusi saadetakse kord ööpäevas.